

**VERANTWOORD BELEGGEN**

**&**

**STEWARDSHIPBELEID**

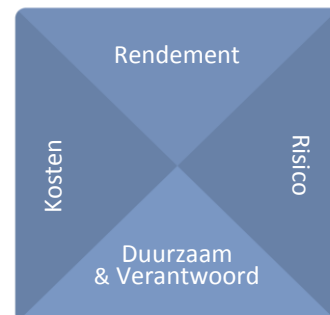
## Inhoudsopgave

Inleiding	3
Beleid Verantwoord Beleggen	4
Stewardship	6
Stemmen, monitoren & engagement	
Verantwoord Beleggen: Implementatie	10

## Inleiding

APG Asset Management (APG) is een fiduciair beheerder voor Nederlandse pensioenfondsen. We beleggen wereldwijd met als doel de klanten voor wie wij beleggen in staat te stellen het hoogste nettorendement te behalen voor hun deelnemers en te waarborgen dat de pensioenfondsen sterk en toekomstbestendig blijven. Bijdragen aan een duurzame wereld is onderdeel van onze missie. APG is een actieve belegger; 80% van het belegd vermogen van ongeveer 470 miljard euro<sup>1</sup> wordt intern belegd, in zowel beursgenoteerde als niet-beursgenoteerde beleggingscategorieën. APG is ervan overtuigd dat goed bestuur en verantwoord beleggen essentieel zijn.<sup>2</sup> Daarom is verantwoord beleggen onderdeel van het strategisch beleggingsplan van onze klanten alsmede het asset/liability managementproces. De integratie van governance- en duurzaamheidsfactoren in alle beleggingscategorieën is dan ook een belangrijk kenmerk van onze aanpak, die erop is gericht om:

- bij te dragen aan risico-gecorrigeerde financiële rendementen;
- blijk te geven van maatschappelijke verantwoordelijkheid en;
- bij te dragen aan de integriteit van financiële markten.



Als toonaangevend lange-termijn belegger willen wij ervoor zorgen dat de deelnemers van pensioenfondsen een goed pensioen hebben en in een duurzame wereld van dat pensioen kunnen genieten. Ons beleggingsbeleid is erop gericht om deze tweeledige doelstelling te bereiken. Dit houdt in dat we een integrale aanpak hanteren om een wezenlijke positieve bijdrage te leveren aan de maatschappij, de economie en het milieu. We beogen dit te bereiken door de entiteiten waarin wij beleggen te doorgronden en te beïnvloeden. Daarnaast onderhouden we een dialoog met beleidsmakers en andere stakeholders om bij te dragen aan een duurzaam financieel systeem en een duurzame toekomst. Monitoren, dialoog en engagement met onze beleggingen zijn essentiële onderdelen van onze stewardshipactiviteiten en deze maken weloverwogen beleggingsbesluiten mogelijk.

APG beschikt over een gespecialiseerd team van 17 professionals voor stewardship en verantwoord beleggen, het Global Responsible Investment & Governance (GRIG)-team. Onze beleggingsteams voeren de stewardshipverantwoordelijkheden voor hun portefeuilles samen met het GRIG-team uit om te zorgen voor een duurzaam rendement. Daarnaast is het doel om op basis van het vermogen van onze klanten economische waarde te bewerkstelligen, deze te beschermen en deze uit te breiden.

Dit document zet de aanpak van APG op het gebied van verantwoord beleggen en stewardship uiteen voor alle beleggingscategorieën waarin APG namens zijn klanten belegt.<sup>3</sup> Het beschrijft onze aandachtsgebieden voor verantwoord beleggen en wat wij in dat kader van bedrijven verwachten. Daarop volgt een schets van onze benadering van de verantwoordelijkheid als rentmeester over het kapitaal en een omschrijving van ons stemgedrag, de monitoring, en engagement met de bedrijven en andere entiteiten waarin wij namens onze klanten beleggen.

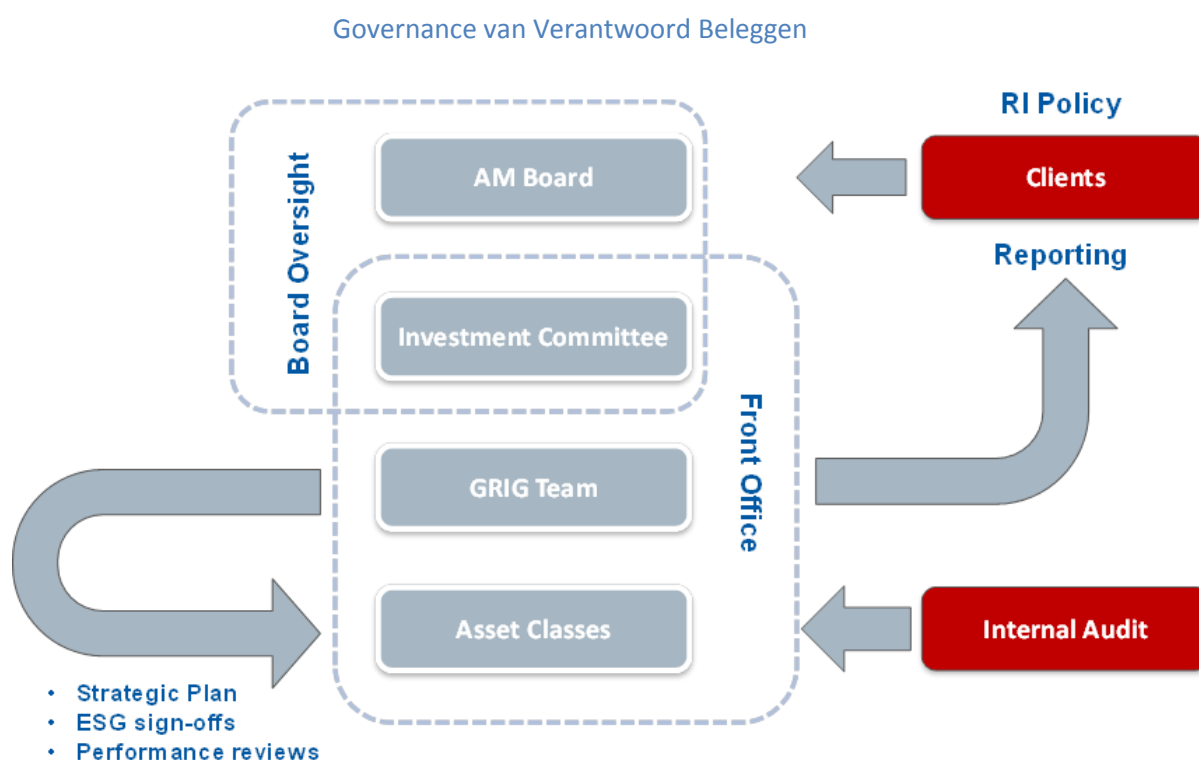
<sup>1</sup> Mei 2018

<sup>2</sup> [www.apg.nl/en/asset-management/our-beliefs](http://www.apg.nl/en/asset-management/our-beliefs)

<sup>3</sup> Dit beleid zal regelmatig worden herzien en waar nodig worden bijgewerkt naar aanleiding van ontwikkelingen op de markt en in het publiek beleid.

## Beleid Verantwoord Beleggen

Als fiduciair beheerder van kapitaal beschermen wij het vermogen van onze klanten op de lange termijn door middel van verantwoord beleggen en goed rentmeesterschap. De principes van verantwoord beleggen en stewardship zijn integraal onderdeel van de bestuursstructuur en de bedrijfscultuur van APG. Deze fundering heeft ons al lange tijd in staat gesteld om met succes een beleid voor verantwoord beleggen te implementeren in alle beleggingscategorieën waarin wij actief zijn. Het belangrijkste toezichthoudende orgaan is het Beleggingscommissie. Deze commissie wordt voorgezeten door de CIO en daarnaast heeft de Managing Director Global Responsible Investing and Governance ook zitting.



Ons beleid verantwoord beleggen is gestoeld op de volgende acht principes:

1. **Verantwoord beleggen vormt een integraal onderdeel van het beleggingsproces bij APG.** Bij het nemen van beleggingsbeslissingen houden we rekening met de rechten van belanghebbenden en met milieu- en maatschappelijke factoren. Onderzoek op het gebied van duurzaamheid en de rechten van aandeelhouders kan ertoe leiden dat we bepaalde beleggingsproposities afwijzen, een belegging verkopen, of de omvang van de belegging uitbreiden of reduceren.
2. **APG gaat de dialoog aan met bedrijven om duurzaamheid en goed ondernemingsbestuur te bewerkstelligen.** Tijdens vergaderingen met de bedrijven zetten wij onze normen op het gebied van duurzaamheid en aandeelhoudersrechten uiteen. Om onze boodschap kracht bij te zetten, werken we op dit gebied vaak samen met andere beleggers.
3. **APG verwacht dat bedrijven in hun handelen de beginselen van het UN Global Compact in acht nemen.** Als de dialoog geen verbetering oplevert, zullen wij de aandelen verkopen. Daarnaast belegt APG niet in producten die

bij de Nederlandse wet of internationale regelgeving verboden zijn. Zodoende beleggen we niet in bedrijven die direct betrokken zijn bij de productie van landmijnen, clustermunitie en -afvuursystemen of chemische of biologische wapens. Ook sluiten wij producten en diensten uit die in Nederland in het algemeen als bezwaarlijk beschouwd worden. De minimumstandaard voor bedrijven op het gebied van mensenrechten, arbeidsomstandigheden, het milieu en corruptie staat omschreven in het UN Global Compact.

4. **APG belegt niet in staatsobligaties van landen waaraan de VN Veiligheidsraad een wapenembargo heeft opgelegd.** Een wapenembargo van de VN Veiligheidsraad is een teken dat er ernstige bezorgdheid bestaat over de mensenrechten in het betreffende land.
5. **APG oefent zijn rechten als aandeelhouder actief uit.** Wij brengen onze stem uit tijdens de aandeelhoudersvergaderingen van de bedrijven waarin we beleggen. We maken ons stemgedrag en de onderbouwing daarvan bekend.
6. **APG is een groot voorstander van robuuste Nederlandse en internationale wet- en regelgeving ter promotie van duurzaamheid en goed ondernemingsbestuur.** We spreken regelmatig met wet- en regelgevers over duurzaamheid en aandeelhoudersrechten. Ook dragen we bij aan de ontwikkeling van normen met als doel de integriteit van financiële markten op de lange termijn te verbeteren.
7. **APG kijkt actief uit naar aantrekkelijke beleggingen die duurzaamheid bevorderen.** APG belegt in alternatieve energie, schone technologie en microleningen en zoekt continu nieuwe mogelijkheden om te beleggen in producten en diensten die de duurzaamheid ten goede komen.
8. **APG draagt zijn beleid verantwoord beleggen actief uit om duurzaamheid en ondernemingsbestuur te stimuleren.** We werken samen met andere vermogensbeheerders en pensioenfondsen wereldwijd om het effect van het beleid verantwoord beleggen voor onze klanten te versterken. We zijn actief in verschillende Nederlandse en internationale samenwerkingsvormen. En we communiceren uitgebreid over onze activiteiten.

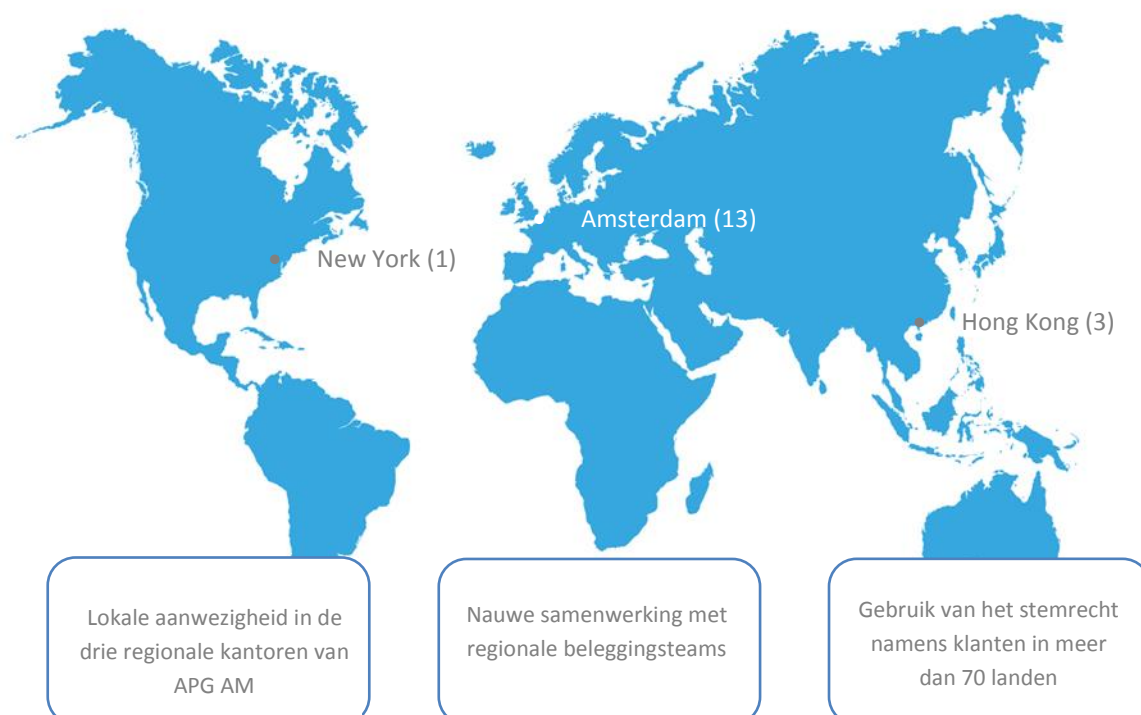
## Stewardship

APG erkent dat het voor een verantwoord gebruik van onze rechten als beleggers en onze rol als rentmeesters van kapitaal nodig is om de bedrijven in onze portefeuille te monitoren en een dialoog met hen aan te gaan, en om tijdens aandeelhoudersvergaderingen ons stemrecht uit te oefenen. APG onderschrijft de Global Stewardship Principles van het ICGN en respecteert de Dutch Stewardship Code. Het beleid van APG over belangenconflicten met betrekking tot onze stewardshipactiviteiten is te raadplegen op onze website.<sup>4</sup>

Wij zijn er sterk van overtuigd dat doeltreffend stewardship gunstig is voor bedrijven, beleggers en de economie over het algemeen. Zodoende houden wij ons actief bezig met vraagstukken die naar onze mening bijdragen aan de creatie van duurzame waarde op lange termijn door onze beleggingen. Hierdoor krijgen wij meer inzicht in de problematiek waar deze bedrijven mee te maken hebben en waarborgen wij dat risico's en mogelijkheden op het gebied van duurzaamheid worden onderzocht.

Actief beleggen betekent dat onze portefeuillebeheerders beleggingsbeslissingen nemen op basis van hun eigen kennis over bedrijven en marktinzichten. De stewardship- en verantwoord beleggenrol van APG is integraal onderdeel van onze vermogensbeheertak - de Managing Director van het Global Responsible Investment & Governance (GRIG)-team legt verantwoording af aan de Chief Investment Officer en is onderdeel van het managementteam van de beleggingsrol. Onze beleggingsteams voeren de stewardshipverantwoordelijkheden voor hun portefeuilles samen met het GRIG-team uit om te zorgen voor een duurzaam rendement. Daarnaast is het doel om op basis van het vermogen van onze klanten economische waarde te bewerkstelligen, deze te beschermen en deze uit te breiden. Bij APG gebruiken wij naast een zelf ontwikkelde methode verschillende externe bronnen en systemen om prioriteiten te stellen en aandachtsgebieden te kiezen voor onze stewardshipactiviteiten, alsmede om de voortgang en uitkomsten te monitoren.

### Global Responsible Investment & Governance team



<sup>4</sup> <https://www.apg.nl/nl/asset-management/verantwoord-beleggen>

## Stemmen, monitoren en engagement

### Stemmen

Het uitoefenen van het stemrecht namens onze klanten is een sleutelement binnen onze stewardshipactiviteiten en een belangrijke schakel in de keten van verantwoording tussen een bedrijf en zijn aandeelhouders. Het recht om te stemmen tijdens een aandeelhoudersvergadering van een bedrijf is een fundamenteel onderdeel van een goed functionerend governancestelsel voor bedrijven. APG oefent dit recht dan ook waar mogelijk uit bij alle bedrijven waarin het belegt. Door aandelenblokkering is het echter in bepaalde markten wellicht niet mogelijk om te stemmen. Met input van de portefeuillebeheerders houdt het GRIG-team van APG toezicht op en coördineren zij de uitoefening van stemrechten wereldwijd.

De stembesluiten van APG zijn gebaseerd op de verwachtingen vastgelegd in het Corporate Governance Raamwerk van APG AM<sup>5</sup> waarin we onze onderliggende corporate governance-principes toelichten, verklaren hoe we onze verantwoordelijkheden als belegger vervullen en hoe we stemmen over belangrijke agendapunten tijdens de jaarlijkse algemene vergaderingen van aandeelhouders van ondernemingen. Bij het nemen van stembesluiten houdt APG rekening met de specifieke context en de markt waarin de onderneming actief is, zoals de bepalingen vastgelegd in nationale corporate governance codes, evenals lokale wet- en regelgeving, terwijl wij tegelijkertijd de implementatie van wereldwijde best-practice normen voor ondernemingsbestuur aanmoedigen. APG gebruikt een elektronisch platform voor stemmen bij volmacht. Hierdoor kunnen wij aanstaande jaarlijkse en buitengewone vergaderingen van aandeelhouders monitoren, de agenda's beoordelen en op tijd wel overwogen stembesluiten nemen. De steminstructies worden ingediend in lijn met het Corporate Governance Raamwerk van APG en het gedetailleerde stembeleid. Gecombineerd met onderzoek van een dienstverlener op het gebied van stemmen bij volmacht<sup>6</sup> worden de steminstructies voor APG op het platform gegenereerd. Wij brengen dezelfde stem uit voor alle posities in een bedrijf in alle portefeuilles, inclusief de posities die externe beheerders namens ons aanhouden. Voor ondernemingen waarin APG een groot belang heeft of die speciale aandacht vereisen, of in gevallen waarbij er sprake is van een grote kapitaalallocatie, kan APG indien gepast overleggen met het bedrijf, beleggers en andere stakeholders. APG kan input van externe beheerders gebruiken als zij stemmen op markten waarvoor deze beheerders over specifieke deskundigheid beschikken. Onze stembesluiten weerspiegelen onze engagementactiviteiten bij bedrijven. Alle stemmen worden kort na de aandeelhoudersvergaderingen in detail gepubliceerd op onze website.<sup>7</sup> Wij beoordelen ons stembeleid voortdurend in het licht van marktontwikkelingen of veranderingen in de regelgeving.



<sup>5</sup> <https://www.apg.nl/nl/asset-management/verantwoord-beleggen>

<sup>6</sup> Institutional Shareholder Services (ISS).

<sup>7</sup> <https://www.apg.nl/nl/asset-management/verantwoord-beleggen>

APG leent geen aandelen uit en leent geen aandelen van anderen met als uitsluitend doel om de stemrechten op deze aandelen uit te oefenen.<sup>8</sup>

### Monitoren en engagement

Monitoren van beleggingen maakt deel uit van onze taak als goed rentmeester over het kapitaal en draagt bij aan een volledig beeld van hoe bedrijven worden geleid. Op het laagste niveau omvat monitoren alle aspecten die, naar onze mening, van invloed kunnen zijn op het vermogen van een bedrijf om waarde op lange termijn te creëren, waaronder: strategie, (financiële) prestaties, kapitaalstructuur, corporate governance en risico's en mogelijkheden op het gebied van duurzaamheid. Wij gebruiken in de eerste plaats gedeponeerde documenten en openbaar beschikbare informatie om inzicht te krijgen in een bedrijf. Als we onvoldoende informatie hebben, of vragen of vraagtekens hebben, gaan we met het bedrijf in gesprek en proberen we verduidelijking of informatie te verkrijgen en van gedachten te wisselen. Deze dialoog kan bijdragen aan vertrouwen en wederzijds begrip en dit ondersteunt het doel van waarde creatie op lange termijn door bedrijven.

Overleg met onze portefeuillebedrijven is een centraal element van de benadering van APG en zijn klanten voor verantwoord beleggen. Engagement is het proces van een dialoog met bedrijven en beheerders van activa of fondsen, teneinde meer inzicht te krijgen in onze belegging, het ESG-risicoprofiel ervan te bepalen en om waar van toepassing hun prestaties en praktijken te beïnvloeden. Dit helpt ons om onze kennis van portefeuillebeleggingen te verbeteren, betere beleggingsbesluiten te nemen en om de financiële en beleggingsprestaties van de bedrijven waarin we beleggen te versterken. De essentie van onze activiteiten op dit terrein is om portefeuillebeleggingen ertoe aan te zetten om aan bepaalde normen van governance en duurzaamheid te voldoen. Wij menen dat dit het risico van suboptimale kapitaalallocaties vermindert en op lange termijn waarde creëert, zowel binnen de beleggingen als voor de gehele markt. APG verwacht dat zijn beleggingen blijf geven van verantwoorde bedrijfspraktijken en dat prompt en passend wordt ingegrepen als er niet aan deze normen wordt voldaan.

Diverse factoren kunnen ons tot engagement aanzetten. In eerste instantie vormen beleggings- of marktoverwegingen of onze maatschappelijke verantwoordelijkheid de aanleiding. Onze engagementactiviteiten zijn een gezamenlijke inspanning van de beleggingsteams en het GRIG-team. Hierdoor kan APG met één stem spreken en kunnen we onze collectieve deskundigheid optimaal gebruiken. In de loop van een engagement gebruiken we in-house expertise, bekendgemaakte bedrijfsinformatie, door onderzoeksbureaus geleverde bedrijfsspecifieke gegevens en andere externe bronnen zoals brokers, NGO's of beleggersnetwerken. Indien nodig communiceren wij met andere stakeholders die relevant zijn voor de bedrijven in onze portefeuille. In bepaalde markten worden we actief betrokken bij de benoeming van bestuurders, bijvoorbeeld door lijsten van onafhankelijke bestuurders of onafhankelijke leden van het auditcomité bij Italiaanse beursgenoteerde bedrijven te ondersteunen, of door ons lidmaatschap van benoemingscommissies van Zweedse beursgenoteerde ondernemingen. Als wij overwegen om onze aandeelhoudersrechten uit te oefenen, bijvoorbeeld voor het bijeenroepen van een buitengewone algemene vergadering of het indienen van een aandeelhoudersbesluit bij een algemene vergadering, informeren wij de onderneming hierover en zijn wij bij de desbetreffende algemene vergadering aanwezig om onze bedoelingen toe te lichten.

### Kennismanagementsysteem

We hebben een eigen centraal kennismanagementsysteem (KMS) ontwikkeld om ons engagement met bedrijven op te volgen. Dit bevat ook ander relevant onderzoek, financiële en ESG-informatie. Alle teams die kapitaalmarktbeleggingen beheren en het GRIG-team hebben toegang tot dit systeem, hetgeen een doeltreffende uitwisseling van informatie waarborgt. Voor elk engagement documenteren wij de naam van het bedrijf, de kwesties die onderwerp zijn van het engagement, onze duidelijke doelstellingen, en de status: zijn de doelstellingen behaald of is er voortgang geboekt? Daarnaast documenteren we ook of we samenwerken met andere beleggers. Tot slot

---

<sup>8</sup> APG ondersteunt het beleid van het ICGN ten aanzien van het uitlenen van aandelen.



worden alle gesprekken, vergaderingen, correspondentie en opvolgingsacties bij het bedrijf of de stakeholders ervan vastgelegd. Het KMS wordt dagelijks door het GRIG en de beleggingsteams gebruikt om de engagements te monitoren.

### Samenwerking

APG is actief betrokken bij diverse beleggersorganisaties, -netwerken en -initiatieven gericht op het bijdragen aan goede normen voor ondernemingsbestuur, beleggen op lange termijn en een duurzamere wereld. Gezamenlijke engagements met andere beleggers zijn soms de meest doeltreffende manier om onze doelstelling van bevordering van een goede governance en duurzaamheid bij bedrijven en andere entiteiten in onze portefeuille te bevorderen. Binnen deze organisaties en in samenwerking met andere beleggers bepleiten wij normen en principes die beleggingen op lange termijn ondersteunen en zetten ons in om de waarde op lange termijn van beleggingen te beschermen en te versterken. Teneinde meningen over verantwoord beleggen uit te wisselen en bij te dragen aan een goede governance van bedrijven en duurzaamheid spelen we een actieve rol in werkgroepen en stuurcommissies van bepaalde platforms en beleggersgroepen zoals het ICGN, Eumedion en de Hong Kong Securities Exchange Committee. Daarnaast onderhouden we een actieve dialoog met andere maatschappelijke stakeholders zoals NGO's.

### Engagement op de markt

APG gaat regelmatig met toezichthouders en beleidsmakers in diverse markten in gesprek over normen voor corporate governance, verplichte meldingen en verslagen door bedrijven en andere onderwerpen die relevant zijn voor onze rol van wereldwijd verantwoord belegger op lange termijn.



## Verantwoord Beleggen: Implementatie

Onze benadering voor verantwoord beleggen is verankerd in nationale en internationale regelgeving. Dit zijn in de eerste plaats de Nederlandse wetgeving en internationale verdragen en overeenkomsten die Nederland heeft ondertekend. De benadering voor verantwoord beleggen van APG is afgestemd op de OESO-richtlijnen voor multinationale ondernemingen<sup>9</sup> en de Global Corporate Governance Principles van het ICGN (herzien in 2017)<sup>10</sup>. Daarnaast verwachten wij dat de bedrijven en fondsen waarin wij beleggen handelen in overeenstemming met de principes voor verantwoorde bedrijfspraktijken van de VN (UN Global Compact) op het gebied van mensenrechten, arbeidsrecht, corruptie en het milieu. Wij gebruiken een veelheid aan middelen om vast te stellen of bedrijven in overeenstemming met deze principes opereren.

APG heeft voor elke beleggingsstrategie een aanpak op maat ontwikkeld voor de implementatie van het beleid verantwoord beleggen. Deze staat beschreven in specifieke richtlijnen. Het Insluitingsbeleid en het Uitsluitingsbeleid zijn op alle beleggingscategorieën van toepassing. Hieronder volgt een omschrijving van onze aanpak voor het implementeren van het beleid verantwoord beleggen van onze klanten bij alternatieve activaklassen waarin APG is belegd.

### Real Estate

Van alle nieuwe, niet-beursgenoteerde vastgoedbeleggingen wordt verwacht dat zij tijdens de gehele beleggingsperiode deelnemen aan de Global Real Estate Sustainability Benchmark (GRESB)<sup>11</sup>. Hiervoor ondergaan zij een ex-ante review en een jaarlijkse resultaatmeting. Wij eisen dat managers die beneden het gemiddelde scoren een in overleg bepaalde strategie implementeren om de score te verbeteren tot deze boven het gemiddelde ligt. Beursgenoteerde vastgoedbedrijven worden ook gestimuleerd om deel te nemen aan de GRESB.

### Infrastructure

GRESB Infra<sup>12</sup> is een onafhankelijke duurzaamheidsmeter voor infrastructuurbeleggingen. Het geeft een beeld van de prestaties van infrastructuurbeleggingen op het gebied van duurzaamheid en biedt handvatten om belangrijke aspecten van het management, het beleid, de implementatie en de prestaties te analyseren. Van alle nieuwe, niet-beursgenoteerde infrastructuurbeleggingen wordt verwacht dat zij tijdens de gehele beleggingsperiode deelnemen aan de GRESB Infra Asset assessment en waar van toepassing de GRESB Infra Fund assessment. Waar nodig gaan wij de dialoog aan over de prestaties van onze infrastructuurbeleggingen op het gebied van gezondheid en veiligheid.

### Hedge Funds

Wij verwachten dat alle fondsen waarvoor het relevant is een beleid verantwoord beleggen hebben en in staat zijn om dit beleid te implementeren. Het beleid moet ingediend worden of gepubliceerd zijn op de website. Fondsen die geen beleid verantwoord beleggen hebben, moeten dit binnen een afgesproken periode opstellen en implementeren. In dit kader hanteren we een aanpak op maat; de precieze aard van de eisen wordt grotendeels bepaald door de strategie van het fonds. Hedge Funds worden gestimuleerd om lid te worden van de Standards Board for Alternative Investments (SBAI) - deze bevordert transparantie, integriteit en goede governance.

### Private Equity

Doel is dat private-equitymanagers een geschikt beleid verantwoord beleggen hebben. Daarnaast is ook belangrijk dat zij inzicht bieden in hun prestaties op dit gebied. Om de implementatie van het Beleid Verantwoord Beleggen bij de selectie en monitoring van externe private-equitymanagers te ondersteunen hebben we in 2013 de speciale Responsible Investment Guidelines for Private Equity ontwikkeld. Voor het structureren van de beleggingen en de eisen omtrent het openbaar maken van vergoedingen houden wij de ILPA-normen voor ondernemingsbestuur aan. Algemene partners moeten de ESG Due Diligence Questionnaire van APG invullen, zich houden aan het uitsluitingsbeleid van APG, passend beleid voor verantwoord beleggen hebben en in staat zijn om ons regelmatig en wezenlijk op de hoogte te houden van de prestaties met betrekking tot verantwoord beleggen op bedrijfs- en portefeuilleniveau - met behulp van het APG Reporting Template dat wij met PGGM en AlpInvest hebben ontwikkeld. Wij hebben een PE Manager ESG Assessment Tool ontwikkeld en passen dit instrument sinds januari 2017 toe voor alle nieuwe fondscommitments binnen PE. Beleggingen in duurzame ontwikkeling (SDI) worden

<sup>9</sup> <http://www.oecd.org/corporate/mne/>

<sup>10</sup> [http://icgn.flpbks.com/icgn\\_global\\_governance\\_principles/#p=1](http://icgn.flpbks.com/icgn_global_governance_principles/#p=1)

<sup>11</sup> <https://gresb.com/>

<sup>12</sup> <https://gresb.com/gresb-infrastructure/>

gemonitord en gestimuleerd en de doelstellingen voor verantwoord beleggen die in het commitmentstadium zijn gedaan worden gevolgd. APG heeft de afgelopen 5 jaar actief bijgedragen aan alle PRI Private Equity richtlijnen, waaronder de nieuwste Reporting Guidance, de LP DDQ en de IIGCC Climate Change Guidance.

### Real Assets - Natural Resource Fund

Alle beleggingen in Natural Resource Fund-fondsen moeten aan de UNGC-beginselen voldoen. Daarnaast moeten beleggingen in opkomende markten aantonen dat zij in lijn zijn met de normen van de International Finance Corporation (IFC). Mogelijk worden er verder nog andere normen en eisen gesteld, afhankelijk van de grondstof en het fonds waarin wordt belegd. APG stuurt alle managers elk jaar een ESG-vragenlijst en zij zijn verplicht om significante incidenten zoals serieuze ongelukken onmiddellijk te melden. Wij verwachten van managers van landbouwfondsen dat zij verslag uitbrengen van de implementatie van de Farmland Guidelines.

### Insluitingsbeleid

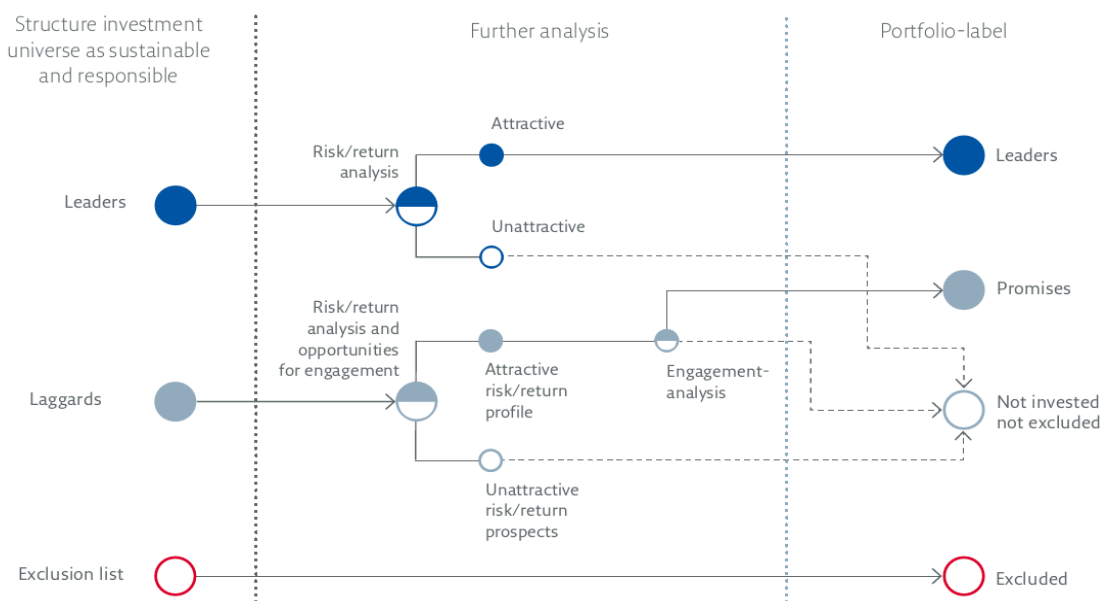
Wij zijn ervan overtuigd dat beleggers betere beleggingsbesluiten nemen als zij structureel kijken naar duurzaamheidsfactoren en praktijken voor een verantwoorde bedrijfsvoering. Dit verschaft hen namelijk een breder beeld van de kansen en risico's van een belegging.

Dit beleid vereist dat onze beleggingsteams actief rekening houden met relevante ecologische, sociale en governancefactoren, naast overwegingen wat betreft rendement, risico en kosten. Hierdoor zijn weloverwogen, met kennis van zaken genomen beleggingsbesluiten mogelijk voor elke sector en elk bedrijf waar we in beleggen.

Op basis van deze overtuiging heeft APG samen met zijn klanten een zeer geavanceerd insluitingsbeleid ontwikkeld, waarbij het beleggingsuniversum voor kapitaalmarktbeleggingen wordt beoordeeld op basis van een bedrijfseigen methodiek en ingedeeld in koplopers en achterblijvers. Bij beleggingen in achterblijvers moet actief worden opgetreden teneinde hun duurzaamheidsprestaties te verbeteren. Zodoende is engagement een van de hoekstenen van het insluitingsbeleid. Wij streven ernaar uitsluitend te beleggen in bedrijven die hetzij voldoende presteren wat betreft onze gekozen duurzaamheidsindicatoren, of in ondernemingen waarvan wij verwachten dat zij op deze terreinen vooruitgang kunnen boeken.

Aangezien het de verantwoordelijkheid van de portefeuillebeheerder is om in lijn met deze vereisten te beleggen, dient hij of zij volledig inzicht te hebben in de belegbare entiteiten en verantwoordelijk te zijn voor het engagementsproces. Op deze wijze is verantwoord en duurzaam beleggen volledig verankerd in de manier waarop wij beleggen en in de cultuur van APG.

### The inclusion mechanism



## Uitsluitingsbeleid

Wij verwachten dat bedrijven zich houden aan de beginselen van het UN Global Compact. Wij toetsen onze aandelen- en obligatieportefeuille regelmatig en gaan de dialoog aan met bedrijven die hier ons inziens niet aan voldoen. Als het engagement niet de gewenste verandering teweeg brengt, kunnen wij besluiten om uit te stappen. Dit is echter een laatste redmiddel en de uitkomst van een intensief proces dat meerdere jaren in beslag kan nemen en waarbij duidelijke eisen en deadlines gesteld worden.

In overeenstemming met het beleid van onze klanten belegt APG niet in bedrijven die betrokken zijn bij de volgende activiteiten:

- **Controversiële wapens:** Zodoende beleggen we niet in bedrijven die betrokken zijn bij de productie, verkoop of distributie clustermunitie, anti-personnel mines of chemische of biologische wapens. Betrokkenheid wordt gedefinieerd als de productie, verkoop en/of distributie van het wapensysteem zelf of van componenten/diensten voor het wapensysteem die op maat (of uitsluitend) gemaakt worden voor het wapen of het wapensysteem en essentieel zijn voor het dodelijk gebruik van de wapens. Wat betreft kernwapens sluiten wij bedrijven uit die betrokken zijn bij de productie, ontwikkeling, verkoop en/of distributie van het wapensysteem zelf. Wij achten bedrijven ook betrokken bij de productie, verkoop en/of distributie als zij inkomsten behalen uit componenten of diensten die op maat (of uitsluitend) gemaakt worden voor het wapen of wapensysteem en componenten of diensten die essentieel zijn voor het dodelijk gebruik van de wapen of wapensysteem.
- **Tabaksproductie:** betrokkenheid wordt gedefinieerd als bedrijven die inkomsten behalen (d.w.z. > 0%) uit de productie van tabaksproducten. Dit heeft betrekking op bedrijven die zich bezighouden met het fabriceren en produceren van tabaksproducten zoals sigaren, sigaretten, e-sigaretten, beedi, kretek, rookloze tabak, gereconstitueerde tabaksbladeren, snuiftabak, snus en pruimtabak. Hieronder vallen ook bedrijven die tabaksbladeren kweken of verwerken.



## Klimaatverandering

Wereldwijde klimaatverandering is een van de grootste uitdagingen van ons tijdperk. Als langetermijnbelegger zijn we ons terdege bewust van de blootstelling van bedrijven aan risico's en mogelijkheden in verband met klimaatverandering; door de fysieke gevolgen van de opwarming van de aarde en/of door wijzigingen van overheidsbeleid, technologie en markten met het doel om de opwarming van de aarde te verminderen. Het is dan ook cruciaal dat bedrijven klimaatrisico's en -kansen adequaat beoordelen en managen als onderdeel van hun bedrijfsstrategie en risicomanagement. Wij gaan de dialoog aan met bedrijven om onze verwachtingen te communiceren en te doorgronden hoe zij omgaan met klimaatrisico's en de kansen die voortkomen uit de transitie naar een lage CO<sub>2</sub>-uitstoot, en welke invloed dit heeft op hun vermogen om duurzame waarde te creëren.

APG verwacht van bedrijven dat zij uitgebreidere bedrijfsrapportages verstrekken in navolging van de laatste aanbevelingen<sup>13</sup> van de Task Force on Climate-related Financial Disclosures<sup>14</sup> (TCFD) om beleggers de gelegenheid te geven de robuustheid van de bedrijfsplannen en besluitvorming van bedrijven te toetsen tegen verschillende klimaatscenario's, waaronder de doelstelling van het Akkoord uit Parijs die beoogt de wereldwijde opwarming van de aarde tot minder dan 2 graden te beperken<sup>15</sup>.

Wij meten en beheren actief de CO<sub>2</sub>-uitstoot van onze aandelenportefeuille. Daarnaast zijn we zelf ook bezig met het beoordelen en rapporteren van de blootstelling van onze portefeuille aan klimaatrisico's ten opzichte van het TCFD-kader.

Op onze website vindt u meer informatie over de visie en activiteiten van APG met betrekking tot klimaatverandering.<sup>16</sup>

## Maatschappij

APG verwacht van bedrijven dat zij de bescherming van internationaal erkende mensenrechten steunen en respecteren en zich ervan verzekeren dat ze niet medeplichtig zijn aan mensenrechtenschendingen.<sup>17</sup> Respect voor mensenrechten, de rechtsstaat en sterke bestuursinstellingen vormen de fundering voor een rechtvaardige, stabiele maatschappij. Vanuit het perspectief van een langetermijnbelegger kunnen we door deze elementen te stimuleren beter duurzaam beleggen en onze maatschappelijke verantwoordelijkheid nemen voor pensioengerechtigden - vandaag en in de toekomst. Arbeidsomstandigheden zijn een onderdeel van mensenrechten. De meeste kernarbeidsomstandigheden zijn gebaseerd op mensenrechtenclausules uit internationale verdragen voor de mensenrechten. De Internationale Arbeidsorganisatie (ILO) heeft een aantal kernprincipes gedefinieerd. Deze staan in zijn verklaring inzake de fundamentele beginselen en rechten op het werk (1998) en worden uiteengezet in acht kernconventies.

## Mensenrechten

De beleidslijnen voor bedrijven en mensenrechten van de VN (2011) stellen een kader voor de plicht van bedrijven om mensenrechten te respecteren. Dit wordt gezien als het gezaghebbende kader voor bedrijven en wordt ook ondersteund door het UN Global Compact zelf als middel dat bedrijven kunnen inzetten om zich ervan te verzekeren dat zij de UN Global Compact Principes 1 en 2 over de mensenrechten naleven.

Wij verwachten van bedrijven dat zij een mensenrechtenbeleid publiceren dat de overwegingen van het bedrijf over de mogelijke negatieve invloed van zijn activiteiten en zakelijke relaties beschrijft en waarin het verklaart dat het deze zal evalueren, adresseren en beperken. Toezichts- en managementsystemen moeten afdoende zijn om de prestaties op het gebied van mensenrechten te monitoren en de juiste stimulans voor medewerkers te bieden. Overwegingen in het kader van mensenrechten moeten ingebed worden in de processen voor inkoop en productie om zo duurzame relaties op te bouwen met zakenpartners. Een effectieve due diligence zal de risico's die leveranciers, zakenpartners en klanten met zich meebrengen in een vroeg stadium signaleren. Zo kunnen de risico's beperkt worden en de risicoblootstelling verkleind. Door te overleggen met de partijen die mogelijk betrokken zijn, kan het bedrijf zijn maatschappelijke *license to operate* verkrijgen en zorgen in een vroeg stadium adresseren. Goede relaties met stakeholders kunnen bepaalde risico's bij toegang tot nieuwe markten beperken - en soms kan het zelfs toegang bieden tot markten die wij anders door de hoge risico's hadden vermeden. Formele kanalen waar stakeholders hun zorgen kunnen uiten fungeren als vroegtijdig waarschuwingssysteem om problemen aan te pakken voordat zij juridische sancties, protesten of reputatieschade, financiële schade of operationele kosten veroorzaken.

<sup>13</sup> <https://www.fsb-tcf.org/publications/final-recommendations-report/>

<sup>14</sup> APG is een actief voorstander van de aanbevelingen en het kader van de TCFD.

<sup>15</sup> <https://unfccc.int/process-and-meetings/the-paris-agreement/the-paris-agreement>

<sup>16</sup> <https://www.apg.nl/nl/asset-management/verantwoord-beleggen>

<sup>17</sup> UN Global Compact Principe 1 en 2: <https://www.unglobalcompact.org/what-is-gc/mission/principles>

## Arbeidsrechten

APG verwacht van bedrijven dat zij de internationale arbeidsrechten respecteren, waaronder de vrijheid van vereniging en het recht op collectief onderhandelen, het uitbannen van gedwongen en kinderarbeid en discriminatie met betrekking tot werk en beroep.<sup>18</sup> We willen dat de medewerkers van bedrijven waarin wij beleggen vrij zijn om zich aan te sluiten bij vakbonden en collectief te onderhandelen over de arbeidsvoorwaarden. Kinderarbeid, gedwongen arbeid en discriminatie op het werk zijn onacceptabel. Een goed personeelsbeleid kan de waarde van een belegging vergroten.

Naast deze kernarbeidsnormen is vanuit bedrijfs- en beleggersperspectief ook de omgang met menselijk kapitaal belangrijk, alsmede de gezondheid en veiligheid. Veilige en gezonde werkomstandigheden voor werknemers zijn vanuit operationeel perspectief cruciaal, maar in de internationale mensenrechtenverdragen staat het recht op een veilige en gezonde werkomgeving ook als basisrecht omschreven.<sup>19</sup>

Het volgen van nationale wetgeving en/of ILO-standaarden kan de veiligheid van werknemers helpen waarborgen, maar ook juridische procedures en sancties voorkomen en een veilige werkomgeving bieden. Door de arbeidsrisico's - waaronder de risico's op het gebied van veiligheid en gezondheid - duidelijk te evalueren, kunnen zij beheerd en beperkt worden. Deze evaluatie moet uitgevoerd worden voor zowel de eigen activiteiten als de waardeketen. Een gedragscode die zichtbaar door het bestuur wordt ondersteund is essentieel om de toon te zetten en een bedrijfscultuur te bouwen die geen overtredingen van de arbeidsnormen tolereert. Het is belangrijk om in een vroeg stadium een effectieve due diligence van leveranciers en zakenpartners uit te voeren om het risico van mogelijke blootstelling aan controversiële arbeidsrechtensituaties te signaleren. Een procedure die medewerkers de mogelijkheid biedt om hun zorgen te uiten, fungeert als belangrijk vroegtijdig waarschuwingssysteem. Betrokkenheid van de medewerkers is belangrijk om op operationeel vlak terrein te winnen.

## Beleggingen in duurzame ontwikkeling (SDI)

De Duurzame Ontwikkelingsdoelen van de Verenigde Naties (SDG's) zijn aangenomen in 2015 om armoede uit te bannen, de planeet te beschermen en welvaart voor iedereen te waarborgen. Als verantwoord belegger op de lange termijn gebruikt APG de Duurzame Ontwikkelingsdoelen van de VN als richtlijn voor beleggingen met een positieve invloed op mensen en het milieu of een duurzamere economie. Voor elk van de belegbare SDG's hebben wij classificaties ontwikkeld<sup>20</sup> die we gebruiken om te beoordelen welke beleggingen bijdragen aan de SDG's. Op onze website vindt u meer informatie over aanpak van APG voor het identificeren en beleggen in SDI's.

### Hoe definieert APG een SDI?

“Wij beleggen in oplossingen die bijdragen aan de verwezenlijking van de Duurzame Ontwikkelingsdoelen van de VN. Deze beleggingen voldoen aan onze eisen wat betreft financieel risico en rendement en ondersteunen daarnaast met hun producten of diensten - en soms via geaccepteerd transformerend leiderschap - een positieve invloed op de maatschappij en/of het milieu.

Wij maken onderscheid tussen beleggingen waarvan het effect op de Duurzame Ontwikkelingsdoelen van de VN wel is gemeten en beleggingen waarvan dit niet is gemeten, en sporen de laatste categorie aan om meetbare effecten te rapporteren.”

<sup>18</sup> UN Global Compact Principle 3, 4, 5 en 6: <https://www.unglobalcompact.org/what-is-gc/mission/principles>

<sup>19</sup> International Convention on Economic Social and Cultural Rights (1966), artikel 7.

<sup>20</sup> <https://www.apg.nl/pdfs/SDI%20Taxonomies%20website.pdf>

## Externe communicatie

Elk jaar publiceren we een verslag verantwoord beleggen (in het Nederlands en het Engels) waarin we de implementatie van ons beleid met betrekking tot stewardship en verantwoord beleggen beschrijven. Daarnaast hebben we gedetailleerdere richtlijnen uitgebracht over specifieke onderwerpen die te maken hebben met verantwoord beleggen zoals ondernemingsbestuur, beloningen, klimaatverandering en SDI's. Deze zijn beschikbaar op onze website en moeten in samenhang met dit document worden gelezen.

